



Fakulta zemědělská  
a technologická  
Faculty of Agriculture  
and Technology

Jihočeská univerzita  
v Českých Budějovicích  
University of South Bohemia  
in České Budějovice

# Výroční zpráva o činnosti ZF JU

za rok 2021

# OBSAH

1 Základní údaje o vysoké škole a organizační struktura .....	2
1.1 Organizační struktura ZF JU .....	2
1.1.1 Základní organizační schéma k 31. 12. 2021 .....	3
1.1.2 Akademický senát ZF JU.....	4
1.1.3 Vědecká rada ZF JU .....	5
1.2 Víze Zemědělské fakulty JU .....	6
1.3 Vyhodnocení plnění Strategického záměru ZF JU .....	6
2 Studijní programy, organizace studia a vzdělávací činnost.....	7
3 Studenti .....	12
4 Absolventi.....	19
5 Zájemci o studium .....	20
6 Zaměstnanci .....	21
7 Internacionalizace .....	23
8 Rozvoj výzkumné, vývojové, umělecké a další tvůrčí činnosti vysoké školy a posílení vazeb mezi těmito činnostmi a činností vzdělávací.....	26
9 Zajišťování kvality a hodnocení realizovaných činností .....	29
10 Národní a mezinárodní excelence vysoké školy.....	30
11 Třetí role vysoké školy .....	31
Seznam příloh.....	33

## 1 Základní údaje o vysoké škole a organizační struktura

Jihočeská univerzita v Českých Budějovicích

Zemědělská fakulta

Studentská 1668

370 05 České Budějovice

Česká republika

Právní statut: Veřejná vysoká škola zřízena zákonem ČNR č. 314/1991 Sb.

IČ: 600 766 58

ID datové schránky: vu8j9dv

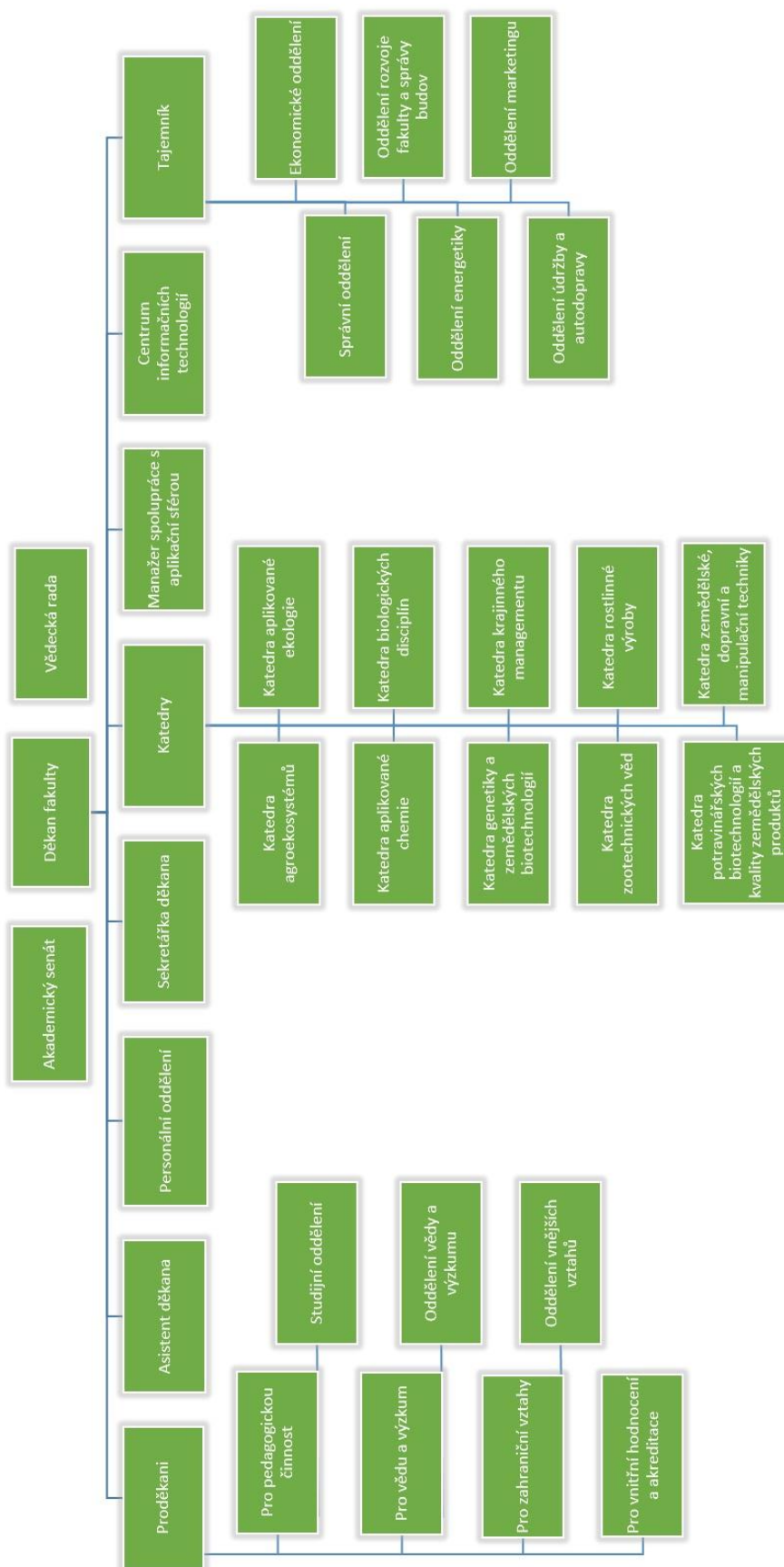
Internetové stránky: [www.zf.jcu.cz](http://www.zf.jcu.cz)

### 1.1 Organizační struktura Zemědělské fakulty Jihočeské univerzity v Českých Budějovicích

Organizační struktura Zemědělské fakulty Jihočeské univerzity v Českých Budějovicích (ZF JU) doznala v roce 2021 několika změn (organizačních i personálních). Jednalo se především o vznik dvou samostatných kateder, které se vyčlenily z větších celků. Rozdělením Katedry genetiky a speciální produkce rostlinné došlo ke vzniku samostatné Katedry rostlinné výroby a Katedry genetiky a zemědělských biotechnologií. Z Katedry krajinného managementu byla vyčleněna jako samostatný útvar Katedra aplikované ekologie. Organizační schéma je zobrazeno na straně 3 v kapitole 1.1.1.

V druhé polovině roku 2021 byla zahájena změna názvu fakulty, který lépe vystihuje její současné zaměření. Zvolen byl nový název „Fakulta zemědělská a technologická“, kdy tento návrh byl postupně schvalován ve fakultních a univerzitních grémiích s předpokladem finálního schválení ze strany MŠMT v první polovině roku 2022.

### 1.1.1 Základní organizační schéma k 31. 12. 2021



### **1.1.2 Akademický senát (složení k 31. 12. 2021)**

#### **Předseda**

doc. Ing. Pavel Ondr, CSc.

#### **Místopředseda**

doc. Ing. Eva Dadáková, Ph.D.

Mgr. Zbyněk Havelka, Ph.D. (student)

#### **Ostatní členové – akademičtí pracovníci:**

doc. Ing. Roman Konečný, Ph.D.

Ing. Jaroslav Bernas, Ph.D.

doc. Ing. Jakub Brom, Ph.D.

prof. Ing. Martin Kváč, Ph.D.

doc. Ing. Pavel Smetana, Ph.D.

Ing. Monika Březinová, Ph.D.

Mgr. Martin Šeda, Ph.D.

Ing. Petr Tejml, Ph.D.

#### **Ostatní členové – studenti:**

Vojtěch Brabenec

Ing. Václav Jungwirth

Ing. Radim Kuneš

Ing. Markéta Jarošová

### **1.1.3 Vědecká rada (složení k 31. 12. 2021)**

#### **Interní členové (13 členů):**

doc. RNDr. Petr Bartoš, Ph.D., děkan

doc. Ing. Jan Bárta, Ph.D., proděkan pro vědu a výzkum

Ing. Andrea Bohatá, Ph.D., proděkanka pro vnitřní hodnocení a akreditace

Dr. Ing. Jaromír Kadlec, proděkan pro pedagogickou činnost

doc. Ing. Petr Konvalina, Ph.D., proděkan pro vnější vztahy

doc. Mgr. Michal Berec, Ph.D., Katedra biologických disciplín ZF JU

prof. Ing. Martin Křížek, CSc., Katedra aplikované chemie ZF JU

doc. Ing. Pavel Ondr, CSc., Katedra krajinného managementu ZF JU

doc. Ing. Pavel Smetana, Ph.D., Katedra potravinářských biotechnologií a kvality zemědělských produktů ZF JU

Ing. Luboš Smutný, Ph.D., Katedra zemědělské, dopravní a manipulační techniky ZF JU

prof. Ing. Miloslav Šoch, CSc., Katedra zootechnických věd ZF JU

doc. Ing. Jakub Brom, Ph.D., Katedra aplikované ekologie ZF JU

prof. Ing. Pavel Kozák, Ph.D., děkan FROV JU

#### **Externí členové (11 členů):**

prof. Ing. Jiří Balík, CSc., FAPPZ ČZU v Praze

prof. Ing. Miroslav Dumbrovský, CSc., VUT v Brně

doc. Dr. Ing. Zdeněk Havlíček, AF MENDELU

doc. Ing. Petr Homolka, CSc., Ph.D., VÚŽV, v.v.i.

prof. Ing. Iva Langrová, CSc., FAPPZ ČZU v Praze

doc. MVDr. Pavel Novák, CSc., VÚŽV, v.v.i.

doc. Ing. Peter Ondrišík, Ph.D., FAPZ SPU v Nitře

doc. Ing. Pavel Ryant, Ph.D., AF MENDELU

prof. RNDr. Jana Řepková, CSc., PŘF MUNI v Brně

prof. Ing. Věra Skřivanová, CSc., VÚŽV, v.v.i.

prof. Ing. Pavel Tlustoš, CSc., FAPPZ ČZU v Praze

## **1.2 Vize Zemědělské fakulty JU**

Moderní, stabilizovaná a respektovaná fakulta vycházející z dlouhodobé tradice, známá kvalitou svých absolventů, vysokou úrovní vědecko-vzdělávacího týmu, která je vrcholným centrem vzdělanosti, nezávislého vědeckého poznání a tvůrčí činnosti v oblasti agrobiologie a příbuzných aplikovaných věd v České republice i v zahraničí.

**Poslání** Zemědělské fakulty Jihočeské univerzity v Českých Budějovicích, jako jednoho z článků nejvyšší vzdělávací soustavy, je v oblasti agrobiologie a příbuzných aplikovaných věd:

- uchovat a rozšiřovat dosažené vědeckého poznání,
- umožnit vzdělání a získání odpovídající profesní kvalifikace,
- poskytnout další formy vzdělání,
- přispívat k rozvoji na národní a regionální úrovni,
- rozvíjet mezinárodní spolupráci.

## **1.3 Strategický záměr ZF JU**

V roce 2021 se fakulta řídila strategickými dokumenty Jihočeské univerzity v Českých Budějovicích, které jsou pro ni závazné. Konkrétně se jedná o Strategický záměr Jihočeské univerzity v Českých Budějovicích 2021–2030. ZF JU tak naplňuje strategický plán v pěti oblastech:

- vzdělávání,
- výzkum,
- internacionalizace,
- otevřenost,
- řízení.

Vedení ZF JU v současnosti zpracovává dílčí Strategický záměr na období do roku 2030.

## 2 Studijní programy, organizace studia a vzdělávací činnost

### **2.1 Akreditované studijní programy**

Zemědělská fakulta JU měla v roce 2021 akreditováno celkem 54 studijních programů, z toho 23 bylo v kombinované formě (Tabulka 2.1). Vysoký počet studijních programů je způsoben doběhem končících programů a získáním akreditací nových, kdy jsou jak staré, tak nově akreditované programy evidovány samostatně.

### **2.2 Studijní programy v cizím jazyce**

ZF JU měla v roce 2021 akreditovaný studijní program Multifunctional Agriculture v anglickém jazyce (Tabulka 2.2).

### **2.3 Joint/Double/Multiple Degree studijní programy realizované se zahraniční VŠ**

ZF JU nerealizovala Joint/Double/Multiple Degree studijní program se zahraniční VŠ.

### **2.4. Akreditované studijní programy uskutečňované společně s jinou vysokou školou nebo s veřejnou výzkumnou institucí se sídlem v ČR**

ZF JU neměla v roce 2021 akreditovaný studijní program uskutečňovaný společně s jinou vysokou školou nebo s veřejnou výzkumnou institucí se sídlem v ČR.

### **2.5. Akreditované studijní programy uskutečňované společně s vyšší odbornou školou**

ZF JU nerealizovala v roce 2021 žádný studijní program společně s vyšší odbornou školou.

### **2.2 Vysoká škola stručně charakterizuje, jakým způsobem se aplikační sféra podílí na tvorbě a uskutečňování studijních programů, a jakým způsobem toto zapojení aplikační sféry vyhodnocuje.**

Zemědělská fakulta se aktivně zaměřuje na uplatnění specialistů z aplikační sféry při přípravě akreditačních podkladů v rámci realizace studijních programů. Zkušenosti odborníků ze zemědělsko-potravinářské sféry a služeb jsou využívány ve vybraných přednáškách, exkurzích, seminářích, ale i při realizaci kvalifikačních prací studentů. Jejich role nachází uplatnění ve funkcích členů zkušebních komisí v rámci státních závěrečných zkoušek a také v roli členů rad studijních programů. Studijní rady se schází na pravidelných poradách, kde se vyhodnocuje průběh studia a samozřejmě jsou názory odborníků z aplikační sféry brány



v úvahu. U profesně zaměřených studijních programů, jako je Agropodnikání a Pozemkové úpravy a převody nemovitostí, jsou odborníci z aplikační sféry přímo zahrnuti jako vyučující v rámci akreditace těchto studijních programů. Tito specialisté se tak přímo podílí na realizaci výuky a studia a zároveň získávají a poskytují zpětnou vazbu o úrovni studentů a absolventů. V rámci svého členství v radách studijních programů, tak mají možnost působit na jejich optimalizaci.

Jako konkrétní příklady uskutečněných vzdělávacích akcí za rok 2021 lze uvést např. přednášky a významné exkurze organizované katedrami Zemědělské fakulty:

- Systémy řízení chovu skotu a prasat (29. 09. 2021) – Ing. Dominik Smutný, AGROSOFT Tábor, s.r.o.
- Moderní lesní technika (13. 10. 2021) – Miroslav Klásek, REPAROSERVIS spol. s.r.o.
- Komunální a stavební technika (27. 10. 2021) – Ing. František Zahrádka, Uniagra CZ a.s.
- Umělá inteligence a její využití (10. 11. 2021 – online) – Pavel König, NVIAS, z. s.
- Novinky v systémech GPS navigace v zemědělské praxi (24. 11. 2021) – Ing. Jan Dovol, Ph.D. – AGROZET České Budějovice, a.s.
- Novinky minimalizačních technologií v zemědělské praxi (25. 11. 2021) – Ing. Jan Dovol, Ph.D. – AGROZET České Budějovice, a.s.
- Výzkum a vývoj v oblasti robotických platforem, modulárních dronů a univerzálních kolaborativních dronů (08. 12. 2021) – Mgr. Ivana Jačková – Eurosecur s.r.o.
- Exkurze do významných firem, s cílem seznámit studenty s výrobními technologiemi: STAGRA spol. s.r.o. (21. 10. 2021) – polní den; PÖTTINGER, spol. s.r.o. (11. 11. 2021) – Efektivní hospodaření s energií v podnikatelské sféře; AGRIO MZS s.r.o. – Postřikovací technika; AGROZET České Budějovice, a.s. – Zemědělská technika; Pivkovic a.s. – Živočišná výroba; Ing. Jiří Opekar – Rostlinná výroba. Společnosti ZD Lučnice, AGROSOFT Tábor, s.r.o. a ISOTHERM, s.r.o. rovněž spolupracují při zpracování kvalifikačních prací.
- V oblasti potravinářských biotechnologií a kvality zemědělských produktů byly připraveny pro studenty semináře, jako je Využití mikroorganismů v masném průmyslu (3. 3. 2021) – Ing. Josef Baláž, Ph.D., CHr. Hansen ČR.
- Využití fermentačních procesů při zpracování zemědělských produktů (27. 4. 2021) – Ing. Vladimír Kron, Ph.D., Trouw Nutrition ČR.

- Online seminář ČR – země sýrů (23. 11.2021 – 11 studentů) – Ing. Jiří Kopáček, CSc., ČMSM.
- Online seminář Mlékárenství v ČR (30. 11. 2021 – 11 studentů) – Ing. Jiří Kopáček, CSc., ČMSM.

Mezi další přednášky a semináře směřující k zapojení odborníků z aplikační sféry lze zahrnout:

- Chov obojživelníků a plazů v zoologických zahradách z pohledu návštěvníka i kurátora – Ing. Ondřej Srb – Zoo Hluboká nad Vltavou.
- Chov ptáků v Zoo Hluboká nad Vltavou – Ing. Markéta Jariabková – Zoo Hluboká nad Vltavou.
- Semestrový kurz Mimoevropské etnografické artefakty – PhDr. Kateřina Klápšťová – Národní muzeum-Náprstkovo muzeum Praha.
- Semestrový kurz Mimoevropské etnografické artefakty II – PhDr. Kateřina Klápšťová – Národní muzeum-Náprstkovo muzeum Praha.
- Šlechtitelské programy u drůbeže – RNDr. Milan Tyllér – Dominant Genetika s.r.o., Voleč – Lázně Bohdaneč.
- Optimalizace kultivačních procesů při produkci sekundárních metabolitů – Ing. Karel Beneš, Ph.D., OncoRa České Budějovice.
- HR – zaměstnanecké benefity – Ing. Andrea Kubelová, Budějovický Budvar n. p.
- Novinky v daních, daňová problematika v zemědělství, ekologické daně – Ing. Jan Tuček – BDO, daňový poradce.
- Korporátní daně, daňová kontrola, ekologické daně – Ing. Aneta Patáková – E. ON, finanční specialista Realitní praxe – Ing. Milan Slavík – RK Bydleničko.
- Ochrana přírody realizovaná AOPK – Ing. Jitka Štěrbová – AOPK.
- Financování nemovitostí – Ing. Lukáš Hanzlík – finanční poradce.
- Exkurze v rámci case study projektu H2020 NEXTFOOD, kdy studenti navštívili farmy Sady Sv. Prokop a Dvůr Čihovice. Návštěva farmy v Truskovicích u Vodňan – kompostárna, sadařství, rostlinná produkce, minipivovarnictví.
- Legislativa k právní ochraně odrůd – Ing. Romana Klívarová – Družstvo vlastníků odrůd.
- Variabilita výnosových a kvalitativních charakteristik lnu, konopí a ostropestřce – Dr. Marie Bjelková – Agritec Šumperk.

- Význam fytohormonů ve fyziologii polních plodin a využití pomocných rostlinných přípravků při vedení porostů majoritních polních plodin – Ing. Jaroslava Mach – EGT system spol. s. r. o.

V rámci zajištění výuky studentů bakalářského i navazujícího magisterského programu Zootechnika jsou pravidelně využívány zkušenosti odborníků z aplikační sféry. Jednalo se především o přednášky z oblasti výživy a krmení HZ a krmivářství nebo chovu HZ, zoohygieny a fyziologie:

- Hygiena krmiv – Ing. Karel Karel – ZZN Pelhřimov, a.s.
- Výživa brojlerových kuřat – Ing. Martina Jurná – Vodňanská drůbež, s.r.o.
- Krmné dávky pro dojnice – Ing. Dušan Kořínek, Ph.D. – Schauman s.r.o.
- Výživa vybraných kategorií prasat – Ing. Ivan Řezáč – Sano s.r.o.
- Výživa masného skotu – Ing. Petr Brož – Zemědělská Klučenice a.s.
- Výroba krmných směsí – Ing. Petr Pokorný – Zemědělské služby Dynín a.s.
- Kontrola krmné dávky pomocí Penn State separátorů – Ing. Petr Brabenec – nezávislý poradce.
- Krmná aditiva ve výživě zvířat – webinář 30. 11. 2021 – prof. Ing. Branislav Gálik, Ph.D. – SPU Nitra.
- Hydroponie jako zdroj organické hmoty ve výživě skotu – webinář 30. 11. 2021 – Ing. Václav Jambor – NutriVet s.r.o.
- Správná výživa jako nástroj prevence vzniku mastitid – webinář 30. 11. 2021 – Ing. Ondřej Otáhal, Herbavita ČR s.r.o.
- Tranzitní období u skotu – Ing. Antonín Žižka – Sano s.r.o.
- Zoohygiene telat – webinář 29. 11. 2021 – doc. MVDr. Pavel Novák, CSc. – VÚŽV Praha, v. v. i.
- Odchov telat na pranýři – webinář 29. 11. 2021 – Ing. Gabriela Malá, Ph.D. – VÚŽV Praha, v. v. i.
- Inseminace prasnic – přednáška 14. 10. 2021 – Ing. Ivan Řezáč – Sano Moderní výživa zvířat spol. s.r.o.
- Reprodukce v chovu prasnic – přednáška 11. 11. 2021 – Ing. Pavel Kerber – Animo Žatec, a.s.
- Inseminační stanice prasnic – přednáška 25. 11. 2021 – Ing. Martin Štverák, ISKA, s.r.o.

- Moderní technologie v chovu prasat – přednáška 9. 12. 2021 – Bc. Tomáš Diart – Farmtec a.s.

***2.3 Vysoká škola stručně charakterizuje další vzdělávací aktivity (mimo uskutečňování akreditovaných studijních programů), které v daném roce realizovala, a které považuje za významné (např. letní školy, workshopy, semináře, simulace, odborné kurzy pro studenty, přednášky odborníků z praxe/externistů, odborné stáže či praxe, odborné exkurze/studijní cesty atd.).***

Na Zemědělské fakultě JU je v průběhu roku realizována řada dalších vzdělávacích aktivit, jejichž výčet uvádíme v příloze – tabulka 2.3.

### 3 Studenti

Přehled o počtu studentů ZF JU je uveden v Tabulce 3.1. – studenti v akreditovaných studijních programech (počty studií) na ZF JU.

***3.1 Vysoká škola stručně uvede, jaká opatření uplatňuje pro snížení studijní neúspěšnosti, například s ohledem na problematiku vyrovnávání nízkých kompetencí na vstupu, adekvátní informovanosti o náplni studijních programů, jejich souladu s požadavky studentů, apod.***

V letním semestru roku 2021 byla vzhledem k probíhající epidemii COVID 19, využívána distanční forma výuky prostřednictvím MS Teams. Studijní materiály byly studentům poskytovány přes Moodle a IS STAG. Tyto formy výuky umožnily zajistit přístup k online studijním materiálům jak pro studenty prezenční, tak i kombinované formy studia. V zimním semestru roku 2021 proběhla výuka již prezenční formou. Stejně jako v předchozím roce připravila Katedra aplikované chemie 20. 10. 2021 pro 16 studentů seminář, doplňující procvičování chemické nomenklatury, stechiometrie a základních výpočtů v chemii. Katedra zemědělské dopravní a manipulační techniky nad rámec předmětu KZT/TRDP2 připravila přednášku Ing. Jana Dovolá, Ph.D. z AGROZETU České Budějovice, a.s. Novinky minimalizačních technologií v zemědělské praxi (25. 11. 2021). Katedra biologických disciplín pro rozšíření znalostí studentů připravila v roce 2021 sérii semestrových kurzů. Jednalo se o semestrové kurzy doc. JUDr. Vojtěcha Stejskala, Ph.D. z Právnické fakulty UK Praha (Legislativa ochrany přírody v ČR a EU; Právní úprava ochrany a nakládání se zájmovými organismy; Základy environmentálního a zemědělského práva). Další kurzy proběhly pod vedením Mgr. Říhové z Přírodovědecké fakulta UK Praha (Zbožiznalství CITES; Determinace produktů z organismů chráněných CITES). Do semestrových kurzů se zapojila i PhDr. Kateřina Klápšťová z Národního muzea – Náprstkovo muzeum Praha (Mimoevropské etnografické artefakty; Mimoevropské etnografické artefakty II). Katedra rovněž připravila botanickou exkurzi (1. 6. 2021) spojenou s určováním rostlin, což studentům pomohlo s přípravou na zápočet z předmětu Botanika. Exkurze se zúčastnilo 21 studentů. Katedra krajinného managementů s cílem zkvalitnění kvalifikačních prací připravila dva semináře Seminář k vedení a zpracování závěrečných prací pro končící ročníky PUPN – březen 2022, online 25 studentů a Seminář k vedení a zpracování závěrečných prací pro studenty 2. ročníku Bc PUPN a 1. ročníku Mgr. PUPN – březen 2022, online 10 studentů. Katedra se rovněž zaměřila na úspěšnost studentů u SZZ a organizovala přípravu studentů na SZZ z předmětu

Pozemkové úpravy, Plánování krajiny, Vodní režim krajiny – květen 2022, online 30 studentů. Pro rozšíření znalostí studentů předmětu Social Farming, zajistila katedra agroekosystémů online zpřístupnění mezinárodní konference AGASI – Agriculture As an Actor of Social Inclusion pořádané Slovenskou poľnohospodárskou univerzitou v Nitře a asociací Druživa a zaštitěné OECD. Katedra zootechnických věd připravila pro studenty opakující předmět Chov hospodářských zvířat nad rámec rozvrhu šest konzultací pro lepší zvládnutí předmětu.

Katedra genetiky a zemědělských biotechnologií připravila sérii seminářů s předními odborníky pro studenty všech tří studijních stupňů v ZS 2021/22: Parazitické hlístice bezobratlých v biologické ochraně – Ing. Jiří Nermuť, Ph.D. – BC AV ČR České Budějovice; Entomopatogenní hlístice a jejich využití v ochraně rostlin – Mgr. Ondřej Lenz, PhD. – BC AV ČR České Budějovice; Jak to dělají viry, aneb Vznikl Covid v labu? – Mgr. Ondřej Lenz, PhD. – BC AV ČR České Budějovice.

Řada pedagogů Zemědělské fakulty nad rámec rozvrhu v IS STAG byla studentů k dispozici i přes MS Teams, především v době jejich zdravotní indispozice, nebo karantény. Studentům byly poskytovány materiály k přednášeným tématům a k aktuálním problémům, které se týkaly jednotlivých předmětů a byly jim umožněny on-line konzultace a diskuse. Zemědělská fakulta v uplynulém roce kladla důraz na dostatečný počet vypisovaných zkouškových termínů a jejich rovnoměrné časové rozvržení během zkouškového období. Přes snahu vyučujících zůstává vysoké procento neúspěšných studentů v prvních ročních bakalářských studijních programů. Na tomto stavu se výrazně podepisují již dva roky distanční a nepravidelné prezenční výuky na středních školách. Každé omezení prezenční výuky a deficit přímého kontaktu mezi vyučujícím a studentem má negativní vliv na úspěšnost studentů. Zemědělská fakulta se v loňském roce snažila vyjít vstříc studentům končících ročníků, kteří vzhledem k nepříznivé epidemiologické situace na konci roku 2020 a na počátku roku 2021 měly problémy s dokončením kvalifikačních prací a skládáním zkoušek, a vedle řádného červnového termínu SZZ proběhlo v září 2021 jejich druhé kolo. Zájemcům z řad studentů, tak byla poskytnuta možnost ukončit studium v řádném termínu.

Přehled studijní neúspěšnosti studentů prvního ročníku na ZF je uveden v Tabulce 3.2 – studijní neúspěšnost 1. ročníku studia.

**3.2 Vysoká škola uvede, kolik nabylo v daném roce účinnosti pravomocných rozhodnutí o vyslovení neplatnosti vykonání státní zkoušky nebo její součásti nebo obhajoby disertační práce dle § 47c, § 47f a § 47g, respektive jmenování docentem dle § 74a, § 74d a § 74e zákona č. 111/1998 Sb.**

Na ZF JU neproběhlo v roce 2021 žádné řízení o vyslovení neplatnosti SZZ, obhajoby disertační práce a řízení o jmenování docentem.

**3.3 Vysoká škola okomentuje, jaká opatření uplatňuje pro omezení prodlužování studia.**

Byly posíleny kontrolní mechanismy průběžného studia. Studentům s hrozícím prodloužením studia je doporučeno využití institutu přerušení studia na jejich žádost, kdy se doba přerušení do studia nezapočítává.

**3.4 Vysoká škola stručně charakterizuje, zda a jaké realizuje vlastní/specifické stipendijní programy.**

ZF využívá dva nástroje nad rámec běžných stipendijních programů:

- a) Cena děkana ZF (vyplácena na základě opatření děkana ZF 2017/4) se přiznává za vynikající výsledky studentům bakalářského nebo magisterského studijního programu, kteří získali celkové hodnocení studia „absolvoval s vyznamenáním“ a dosáhli vážený studijní průměr za dobu celého studia nejvýše 1,50. Stipendium je studentům vypláceno jednorázově (student magisterského SP od 1,21 – 1,50 je odměněn stipendiem ve výši 4 000 Kč, student bakalářského SP do 1,50 je odměněn stipendiem ve výši 3 000 Kč). [https://www.zf.jcu.cz/images/ZF/dokumenty/opatreni-a-rozhodnuti-dekana/2017/17\\_-\\_04\\_-\\_k-poskstipendii-ceny-dekanadoc.pdf](https://www.zf.jcu.cz/images/ZF/dokumenty/opatreni-a-rozhodnuti-dekana/2017/17_-_04_-_k-poskstipendii-ceny-dekanadoc.pdf)
- b) Nespecifická stipendia: Mimořádné stipendium – je vypláceno studentovi za mimořádnou aktivitu, badatelské výsledky, za reprezentaci fakulty na veřejnosti, podílením se na zajišťování akcí organizovaných fakultou; stipendia vyplácena z grantové činnosti GAJU nebo resortních grantů – studenti, kteří jsou součástí projektového týmu; sociální stipendium.

**3.5 Vysoká škola stručně uvede, jaké poradenské služby a v jakém rozsahu poskytuje studentům.**

Jako primární poradenské centrum v oblasti výuky funguje Studijní oddělení ZF JU, se širším spektrem problémů vyžadujících řešení se studenti mohou obracet na proděkana

pro pedagogickou činnost. Pro řadu studentů může sloužit jako poradenské centrum i studentské centrum agropodnikání spravované samotnými studenty. Významným poradenským orgánem jsou garanti jednotlivých studijních programů, kteří pomáhají řešit problémy studentů. Na fakultě je obvyklá úzká spolupráce studentů s vedoucím bakalářské a diplomové práce, případně se školitelem práce doktorské. Je navozeno prostředí vzájemné důvěry a spolupráce studentů a pedagogů v duchu tradice vysokoškolského studia.

### ***3.6 Vysoká škola stručně charakterizuje, jakým způsobem podporuje studenty se socioekonomickým znevýhodněním a jakým způsobem jsou tyto studenti identifikováni.***

Studenti se socioekonomickým znevýhodněním jsou zpravidla identifikováni prostřednictvím Studijního oddělení ZF JU a kromě standardního sociálního stipendia může děkan v případech zřetele hodných saturovat potřeby studenta mimořádným stipendiem, případně dalšími vhodnými opatřeními.

### ***3.7 Vysoká škola uvede, jakým způsobem podporuje a pracuje s mimořádně nadanými studenty a zájemci o studium.***

Jednotlivé katedry Zemědělské fakulty zapojují nadané studenty bakalářských, navazujících magisterských a doktorských programů do vědecko-výzkumné práce a do řešení vybraných grantových projektů. Příkladem zapojení studentů jsou následující projekty:

MPO TRIO FV40316 (77 studentů – příprava rešerší problematiky, podkladů pro trénování konvolučních neuronových sítí, programování a trénování konvolučních neuronových sítí, příprava technického řešení robotizovaného dojení, zpracování experimentálních dat); TAČR TREND FW01010391 (74 studentů – příprava rešerší problematiky, podkladů pro trénování konvolučních neuronových sítí, programování a trénování konvolučních neuronových sítí, příprava technického řešení robotizovaného dojení, zpracování experimentálních dat); NAZV QK1910174 (14 studentů – příprava rešerší problematiky, podkladů pro vývoj systému, příprava technického řešení (modelování), zpracování experimentálních dat); MPO OPPIK CZ.01.1.02/0.0/0.0/20\_321/0024484 (12 studentů – příprava rešerší problematiky, experimentální testování, zpracování experimentálních dat); TAČR TREND FW03010447 (12 studentů – příprava rešerší problematiky, podkladů pro trénování konvolučních neuronových sítí, programování a trénování konvolučních neuronových sítí, zpracování



experimentálních dat); TAČR Delta 2 TM0200027 (13 studentů – příprava řešerší problematiky, zpracování experimentálních dat).

NAZV QK1910174; QJ21010326; GAJU 096/2021/T a GAJU 028/2019/Z (zapojení studentů při řešení 9 diplomových a 7 doktorských prací) – odběru vzorků, tvorbě databází, vyhodnocování dat, prezentace formou posterů a publikací ve vědeckých a odborných časopisech.

Seminář Analytické vybavení katedry, možnosti realizace vědeckého výzkumu během studia pro nadané posluchače se zájmem o chemii (18. 10. 2021 – 7 studentů).

GAJU 048/2019/Z (zapojení 3 studentů do řešení – samostatná vědecké činnosti, sběr dat a příprava rukopisů).

TAČR Epsilon TH02030133; TAČR Epsilon TH7603000; TAČR Prostředí pro život SS03010277; MV ČR VI20192022153 (3 studenti DSP – publikační činnost, terénní aktivity, příprava materiálu a laboratorní zpracování vzorků).

V rámci řešení projektů NAZV QK1810391, QK1910225, QK1910070, QK1910356, QK1920412 se zapojilo 10 studentů.

TAČR TL02000322 (1 student – vyhodnocení dotazníkových šetření); GAJU 045/2019/Z (4 studenti DSP) – studentský projekt pro řešení vodního režimu s využitím UAV technologie.

Case study projekt H2020 NEXTFOOD. V projektu je aplikován inovativní přístup k výuce založený mimo jiné na principech Action learning, participativního přístupu a zapojení více aktérů (externí odborníci, zástupci praxe...) přímo do výuky (detaily <https://www.nextfood-project.eu/>). Studenti byli zapojeni do sběru dat a poskytují zpětnou vazbu, která je v rámci projektu zpracována. Do projektu byli zapojeni i dva studenti DSP, kteří se podíleli na sběru a zpracování dat (v roce 2021 zapojeno celkem 20 studentů). V rámci projektu ERASMUS+ trAEce byl v průběhu roku 2021 řešen projekt trAEce zaměřený na vzdělávání pro praxi v oblasti agroekologie a aplikaci agroekologických postupů. Zakončení projektu je plánováno na podzim roku 2022, v jeho rámci mimo jiné vzniká modelový kurz pro praxi zaměřený na zavádění agroekologických opatření v zemědělských provozech a podpůrné vzdělávací materiály (detaily <https://traece.eu/>). Studenti byli zapojeni do testování vzdělávacích materiálů, student doktorského studia absolvoval intenzivní kurz Agroekologie v Portugalsku. V loňském roce byl rovněž řešen projekt ERASMUS+ SoFarTEAM, v rámci kterého jsou vyvíjeny inovativní vzdělávací materiály pro problematiku cílových skupin v sociálním zemědělství ve variantách pro vysokoškolské vzdělávání a pro praxi. Do projektu jsou zapojováni studenti

v rámci řešení závěrečných prací (1x BP, 1x DP), přímé účasti na řešení problematiky cílových skupin (1 student DSP). V roce 2021 se student DSP zapojil také do projektového workshopu v německém Oberelsbachu (v roce 2021 zapojeno celkem 13 studentů).

NAZV QK1910046 (2 studenti DSP – polní hodnocení porostů a následné zpracování vzorků v laboratořích), GAJU 059/2019/Z zapojeni tři studenti magisterského studijního programu a pět studentů DSP Katedry agroekosystémů.

NAZV QK1920412; QK1910302 (tři studenti DSP a tři studenti bakalářského a magisterského stupně). Předmětem činnosti studentů byla laboratorní práce a zpracování výsledků.

NAZV QK1910438; QK21020304 (12 studentů ze všech třech vzdělávacích stupňů – literární rešerše, odběry vzorků, digitalizace a zpracování dat, včetně statistického vyhodnocení). GAJU 007/2021/Z; GAJU 017/2020/Z; GAJU 028/2019/Z (13 doktorandů a 11 studentů nMgr. Studia). GAČR 21-23773S (6 studentů). V rámci řešení inovačního projektu Mažice – přeměna boxového ustájení na aktivní ustájení koní, zapojilo se 15 studentů, jejichž práce na projektu je součástí kvalifikačních prací.

Kromě uvedených aktivit se studenti účastní studentských konferencí, a to jak na fakultě, tak jsou i vysláni reprezentovat fakultu na obdobné akce jiných vysokých škol. Práce s nadanými studenty se výrazněji rozvíjí až v rámci magisterského, a především doktorského studia. Jak je výše uvedeno, studenti participují na výzkumných a publikačních aktivitách kateder, zúčastňují řady odborných akcí a konferencí a mají možnost žádat o finanční podporu formou grantu Grantové agentury JU. Děkan uděluje motivovaným a schopným studentům při ukončení studia za vynikající studijní výsledky cenu děkana a rovněž může udělit již při dosažení mimořádných výsledků během studia na návrh vedoucího závěrečné práce, nebo školitele prémiová stipendia. Výrazněji se rozvíjí spolupráce se smluvními VOŠ, spolupráce se středními školami je realizována formou vytipování nadaných studentů během tematických exkurzí těchto škol na fakultě.

### ***3.8 Vysoká škola stručně charakterizuje, jakým způsobem podporuje studenty se socioekonomickým znevýhodněním a jakým způsobem jsou tyto studenti identifikováni.***

Prvně přichází do kontaktu s těmito studenty Studijní oddělení a kromě standardního sociálního stipendia může děkan v případech hodných zřetele studenty finančně podpořit mimořádným stipendiem, případně dalšími vhodnými opatřeními. V roce 2021 přiznala fakulta

jedno sociální stipendium a dále bylo z 84 vyměřených poplatků ze sociálních důvodů 45 poplatků sníženo.

***3.9 Vysoká škola stručně charakterizuje, jakým způsobem podporuje rodiče mezi svými studenty.***

V souladu s opatřením rektora o uznané době rodičovství jsou možné úpravy osobního studijního plánu, možnost přechodu z formy prezenční na formu kombinovanou a případná další podpora. Studenti využívají této možnosti stále častěji.

## 4 Absolventi

Přehled o počtu absolvovaných studií na ZF JU je uveden v Tabulce 4.1.

### ***4.1 Vysoká škola stručně uvede, jakým způsobem spolupracuje a udržuje kontakt se svými absolventy.***

ZF JU spolupracuje s Klubem absolventů a přátel ZF JU již více jak 20 let. Jedná se o tradiční samostatný spolek, jehož členská základna (více jak 2000 členů) podporuje činnost fakulty. Každý rok je konáno setkání absolventů ZF v kampusu JU, kterého se účastní vždy nejméně 500 účastníků (v roce 2021 zrušeno z důvodů pandemie). Vedení ZF je v přímé komunikaci s vedením spolku a nejméně dvakrát ročně se uskuteční vzájemné setkání, které je zpětnou vazbou a inspirací zároveň.

### ***4.2 Vysoká škola uvede, jakým způsobem sleduje zaměstnanost a zaměstnatelnost svých absolventů a jaká opatření uplatňuje pro její zvýšení, zda provádí vlastní průzkumy uplatnitelnosti svých absolventů a zjištěná fakta reflektuje např. v obsahu studijních programů.***

Vedení ZF JU využívá pro zpětnou vazbu zejména komunikaci s Klubem absolventů a přátel ZF JU a dále výsledky průzkumného šetření v rámci JU. Neméně podstatnou zpětnou vazbou je přímá komunikace studentů na Studijním oddělení ZF JU.

### ***4.3 Vysoká škola uvede, jakým způsobem spolupracuje s budoucími zaměstnavateli svých studentů.***

ZF JU má uzavřeno 21 smluv o zajištění praxí přímo v podnicích, kde se studenti mohou seznámit s konkrétním prostředím v konkrétních provozech. Dále pro výuku využívá externí přednášející z praxe, kteří jsou přímou spojnici pro přenos aktuálních informací z praxe do výuky a naopak pro nové poznatky do praxe. Tato spolupráce se jeví jako klíčová aktivita pro kariérní rozvoj studentů.

## 5 Zájem o studium

Přehled o zájmu o studium na ZF JU je uveden v Tabulce 5.1.

### ***5.1 Vysoká škola stručně uvede, jaký charakter mají přijímací zkoušky, zda jsou zajišťovány vlastními zdroji, zda jsou připraveny externími dodavateli atd.***

Zemědělská fakulta přijímá studenty do bakalářských studijních programů na základě jejich prospěchu ze střední školy. Přijímací zkoušky do navazujícího magisterského studia jsou realizovány formou písemného testu z odborných znalostí. Přijímací zkoušky a celé přijímací řízení je zajišťováno výhradně vlastními zdroji fakulty. Uchazeči o doktorské studium procházejí osobními pohovory. Z důvodu epidemiologické situace v roce 2021 byly přijímací zkoušky pro navazující magisterské programy zrušeny. Podmínkou přijetí bylo absolvování bakalářského studijního programu.

### ***5.2 Vysoká škola uvede, jakým způsobem spolupracuje se středními školami v oblasti své propagace.***

Kvůli zhoršené epidemiologické situaci, která byla na počátku roku 2021, nebylo možné spolupracovat se středními školami v oblasti propagace. Vedení fakulty jednalo s většinou středních škol, jejichž studenti jsou potencionálními uchazeči o studium na Zemědělské fakultě JU, a po společném projednání došli k závěru, že v této situaci není možná bližší spolupráce. Kontaktní schůzky se studenty nepřípadaly v úvahu, proto veškerá komunikace a propagace směrem k budoucím studentům proběhla online na webových stránkách fakulty a sociálních sítích. Rovněž Den otevřených dveří 22. 1. 2021 se konal online, a i za této nepříznivé situací byla zaznamenána vysoká účast zájemců o studium. V prosinci roku 2021 již prezenční formou proběhla na ZF JU návštěva studentů ze SZeŠ Písek a SOŠ České Budějovice.

## 6 Zaměstnanci

Přehled o počtech akademických, vědeckých a ostatních zaměstnancích na ZF JU je uveden v Tabulce 6.1. Počty akademických a vědeckých pracovníků podle rozsahu pracovních úvazků a nejvyšší dosažené kvalifikace jsou uvedeny v Tabulce 6.2. Přehled vedoucích pracovníků je v Tabulce 6.3. Přehled o akademických a vědeckých pracovnících s cizím státním občanstvím je uveden v Tabulce 6.4. V roce 2021 byli nově jmenováni tři docenti z kmenových pracovníků fakulty (Tabulka 6.5).

***6.1 Vysoká škola stručně uvede, zda má zpracovaný kariérní řád pro své akademické pracovníky, zda a jaké přijala motivační nástroje pro odměňování zaměstnanců v závislosti na dosažených výsledcích a zda systém hodnocení zohledňuje profesní přestávky z důvodu rodičovství či dlouhodobé nemoci a jakým způsobem.***

Na fakultě je zavedeno pravidelné roční hodnocení vědecko-pedagogických a vědecko-výzkumných pracovníků (tzv. HAP). Parametry hodnocení jsou zahrnuty i v požadavcích pro uchazeče o habilitační a profesorská řízení. Kariérní řád explicitně nezohledňuje profesní přestávky z důvodu rodičovství či dlouhodobé nemoci. K těmto otázkám je přistupováno citlivě a individuálně po linii vedoucího katedry (pracoviště), respektive vedení fakulty.

***6.2 Vysoká škola uvede, jakým způsobem zajišťuje rozvoj pedagogických dovedností akademických pracovníků.***

Rozvoj pedagogických dovedností pracovníků se soustředil v roce 2021 na prohloubení znalostí práce v rámci online platforem pro výuku (Moodle, Teams, a další).

***6.3 Vysoká škola uvede, zda má v oblasti strategie řízení lidských zdrojů vypracován plán genderové rovnosti (např. v návaznosti na ERA Road map – priorita č. 4, nebo Vládní strategii pro rovnost žen a mužů). V případě, že nikoliv, stručně uvede, zda principy genderové rovnosti zajišťuje jinými způsoby a jak konkrétně (např. v jakých dokumentech mimo kariérní řád zohledňuje sladování rodinného a profesního života, zda a jakým způsobem je genderová rovnost zohledňována v obsazování vedoucích míst a nominací do odborných orgánů, a zda existují programy podpory vyrovnanějšího zastoupení žen a mužů na jednotlivých vědecko-pedagogických hodnostech).***

ZF se v plném rozsahu řídila v dané oblasti nařízenými rektora, interní opatření nebylo potřeba.

**6.4 Vysoká škola uvede, zda a jakým způsobem se zabývá problematikou sexuálního a genderově podmíněného obtěžování a zda má v této oblasti zaveden postup pro řešení případů obtěžování (s uvedením odkazů na konkrétní vnitřní předpis, dokument či informace). Stručně uvede, zda a jakým způsobem informuje zaměstnance a studenty o uvedené problematice.**

ZF se v plném rozsahu řídila v dané oblasti nařízením rektora, interní opatření nebylo potřeba.

## 7 Internacionalizace

Přehled zapojení ZF JU do programů mezinárodní spolupráce (bez ohledu na zdroj financování) je uvedeno v Tabulce 7.1. Mobility za JU jako celek jsou uvedeny v Tabulce 7.2. Mobility absolventů ZF JU jsou uvedeny v přehledu Tabulky 7.3.

### ***7.1 Vysoká škola uvede, jakými způsoby podporuje účast studentů na zahraničních mobilityních programech, zejména s ohledem na nastavení studijních plánů a možnost uznání udělených kreditů a absolvovaných předmětů v zahraničí.***

V roce 2021 došlo k revizi smluv v rámci programu Erasmus+ a podpisu nových smluv se zahraničními partnery. Studenti a pracovníci měli možnost vyjet v rámci Erasmus+ na 28 smluvních pracovišť Zemědělské fakulty a v rámci smluv s dalšími fakultami JU. Nabídka semestrálních studijních pobytů je studentům inzerována v rámci výběrových řízení pro program Erasmus+. Pokud si student zvolí k studiu strukturu předmětů, které obsahově odpovídají na Zemědělské fakultě studovaným předmětům, pak jsou jim dané předměty uznány. Díky finanční podpoře v rámci Institucionálního plánu 2021 došlo k navázání nové spolupráce s několika zahraničními pracovišti za účelem budoucí realizace mobility akademických pracovníků a studentů Zemědělské fakulty (SLU Uppsala, Švédsko – příprava smlouvy ERASMUS+, Polytechnic Institute of Coimbra, Portugalsko – zapojení partnera v rámci programu BIP Erasmus+, Justus Liebig University/Fraunhofer Institute, Německo – prohloubení vědecké spolupráce, Equipepeople Ltd., Irsko – odborné stáže studentů. Zemědělská fakulta je v současnosti členem dvou sítí v rámci programu CEEPUS „Engineering as Communication Language in Europe“ a „Agriculture and Environment in the 21st Century - @groen“. V rámci obou sítí je možné vycestovat do více než 10 zemí střední a východní Evropy. K mobilitám zejména studentů doktorského studia jsou kromě programů Erasmus+ a Ceepus využívány také prostředky z Institucionálního plánu Jihočeské univerzity a prostředky Mimořádné výzvy JU na podporu internacionalizace. V roce 2021 bylo díky podpoře uvedených programů zrealizováno 30 „studentoměsíců“ výjezdů. S cílem podpořit motivaci studentů ke konání praxí v zahraničí byl do některých nově akreditovaných studijních programů zařazen předmět „Zahraniční praxe“ a „Zahraniční stáž“, kdy studenti budou moci vyjet do zahraničí získat pracovní zkušenosti se stipendijní podporou ZF (např. Agroekologie, Zemědělská technika a technologie).



### ***7.2 Vysoká škola uvede, jakými způsoby podporuje zahraniční mobility akademických a neakademických pracovníků.***

Pracovníkům Zemědělské fakulty jsou pravidelně předávány prostřednictvím zahraničního oddělení informace o aktuálních výzvách a možnostech výjezdů. Uskutečněné mobility jsou pozitivně hodnoceny v rámci HAP. Pro studenty jsou vypisována výběrová řízení dle dostupných finančních prostředků a zajišťována podpora realizace mobilit prostřednictvím zahraničního oddělení. Studenti si mají možnost také zapsat povinně volitelný předmět Zahraniční praxe a spojit tak praktický pobyt v zahraničí se získáním kreditů. Studenti doktorských studijních programů mají absolvování zahraniční stáže v délce minimálně jednoho měsíce jako povinnou součást studijního plánu.

Přijíždějící studenti doktorského studia ze zahraničí a hostující akademičtí a vědečtí pracovníci jsou integrováni prostřednictvím zapojení do kolektivu kateder, kde působí. Zahraniční studenti (ERASMUS+, CEEPUS apod.) jsou integrováni prostřednictvím ESN USB Budweis. Pro snazší integraci zahraničních studentů do akademické obce ZF jsou překládány relevantní dokumenty ke studiu do anglického jazyka a veškeré materiály jsou dostupné v anglické mutaci webu Zemědělské fakulty.

### ***7.3 Vysoká škola uvede, jak zajišťuje integraci zahraničních členů akademické obce do svého života.***

S ohledem na pokračující pandemickou situaci bylo stále obtížné realizovat příjezdy stážišťů ze zahraničí. Obecně platí, že hostující pracovníci jsou integrováni do akademické obce prostřednictvím přijímající katedry. V roce 2021 zahájilo studium na Zemědělské fakultě několik studentů navazujícího magisterského studijního programu Multifunctional Agriculture a studentů v rámci doktorských studijních programů. Jejich integrace probíhá prostřednictvím Zahraničního oddělení Zemědělské fakulty, školitele a dané katedry. Nápomocni jsou také stávající doktorandi ze zahraničí.

### ***7.4 Vysoká škola stručně uvede další významné aktivity posilující internacionalizaci jejích činností, včetně zapojení do mezinárodních konsorcií a projektů. Fakulta uvede významné aktivity posilující internacionalizaci jejích činností, včetně zapojení do mezinárodních konsorcií a projektů***

Využívání kontaktů získaných prostřednictvím řešených mezinárodního projektů – např. H2020 NextFood, ERASMUS+ KA203, dále kontaktů zprostředkovaných Útvarem zahraničních vztahů Rektorátu JU. Fakulta je zapojena do několika celouniverzitních projektů na podporu internacionalizace, kreditových mobilit v rámci programu Erasmus+. Využívány jsou také kontakty získané v rámci profesních sítí, jako je asociace Agroecology Europe nebo sdružení ENOAT. Se zahraničními partnery probíhá průběžná komunikace. Do rozvoje zahraničních vztahů jsou zapojováni také doktorandi ze zahraničí, kteří studují na Zemědělské fakultě a mají v domovských zemích kontakty na výzkumná a univerzitní pracoviště.

## **8 Rozvoj výzkumné, vývojové, umělecké a další tvůrčí činnosti vysoké školy a posílení vazeb mezi těmito činnostmi a činností vzdělávací**

V roce 2021 z důvodu pandemické situace nebyla na ZF JU pořádána žádná konference (Tabulka 8.1). Přehled zapojených odborníků z aplikační sféry, kteří se podíleli na výuce a na praxi v akreditovaných studijních programech, je uveden v Tabulce 8.2. Přehled studijních programů/oborů, které mají ve své obsahové náplni povinné absolvování odborné praxe po dobu alespoň 1 měsíce je uveden v Tabulce 8.3.

### ***8.1 Vysoká škola stručně uvede, jaká opatření přijímá za účelem posílení propojení tvůrčí činnosti s činností vzdělávací***

Cílem Zemědělské fakulty je, aby podávané projekty úzce souvisely s předměty akreditovanými v rámci studijních programů. Tím je možné co nejefektivněji zajistit přenos získaných poznatků z mezinárodních, národních i interních projektů do výuky. Jedná se o zahrnutí zjištěných výsledků v rámci vyučovaných předmětů, ale i přímé zařazení studentů do projektů, což je nejvíce patrné zejména v týmových projektech GAJU. Tvůrčí činnost je nezbytnou součástí přípravy studijních programů a zároveň i dalšího vzdělávání a rozvoje akademických pracovníků.

### ***8.2 Vysoká škola stručně charakterizuje, jakým způsobem se zapojují studenti bakalářských a magisterských, resp. navazujících magisterských studijních programů do tvůrčí činnosti na vysoké škole.***

Do tvůrčí činnosti se studenti bakalářských a navazujících magisterských studijních programů zapojují zejména při zpracování své kvalifikační práce. Školící pracoviště vypisují témata kvalifikačních prací v souvislosti s aktuálně řešenými grantovými projekty. Tím je možné zapojit do výzkumu řadu studentů, kteří pak nezřídka pokračují v řešení tématu (podpořeným projektem) jako studenti doktorského studia. Nejčastěji se jedná o projekty tuzemských poskytovatelů podpory (NAZV, TAČR, apod.) nebo o týmové projekty řešené pod hlavičkou Grantové agentury JU, které byly v roce 2021 čtyři. Po ukončení výzkumu se studenti podílí jako spoluautoři na publikacích dosažených výstupů.

### ***8.3 Vysoká škola uvede, jaké účelové finanční prostředky na výzkum, vývoj a inovace byly získány v daném roce celkem a z toho specifikuje, kolik z nich bylo vynaloženo při řešení***

**grantů a projektů přímo vlastní vysokou školou, resp. kolik z nich vysoká škola vydala spoluřešitelům a dodavatelům.**

Daná kapitola je relevantní pro zprávu o činnosti JU jako celku.

**8.4 Vysoká škola stručně charakterizuje, jakým způsobem podporuje studenty doktorských studijních programů a pracovníky na tzv. post-doktorandských pozicích (tj. přibližně do 5 let od absolvování doktorského studijního programu). Podporou se rozumí např. zohlednění potřeby sladování pracovního, studijního a osobního života začínajících vědců, zohlednění kariérní přestávky z důvodu rodičovství v pravidlech hodnocení pracovníků; podpůrné služby nebo programy jako je mentoring, kariérní poradenství; grantové soutěže, ocenění; mobilitní schémata a požadavky; návratové programy a granty aj.**

Stejně jako celá Jihočeská univerzita, tak i Zemědělská fakulta se snaží vytvořit kvalitní pracovní a tvůrčí zázemí pro studenty v rámci doktorského studia i po jeho úspěšném ukončení a zahájení vlastní akademické činnosti. Studenti DSP mají možnost využít individuální studijní plány, přerušení studia z důvodu rodičovské dovolené, sladění pracovní doby a osobních potřeb. Na fakultě je řada zkušených akademických pracovníků, kteří jsou schopni a ochotni poskytnout studentům i začínajícím vědeckým pracovníkům odbornou pomoc a vedení. Díky zavedenému systému odměňování kvalitních tvůrčích výsledků a interní grantové soutěži je vytvářeno motivující prostředí pro vědeckou činnost, která je cíleně podporována zejména u mladých akademických pracovníků, kteří před sebou mají další kariérní mezníky, jako např. habilitační řízení. Co se týká mobilit studentů DSP a mladých vědců, tak v roce 2021 byl ukončen projekt Mobilit MŠMT, který bohužel nebylo možné plně využít z důvodu nepříznivé pandemické situace. Přesto je stále řada příležitostí, např. v běžících projektech Erasmus+, jejichž prostřednictvím mohou studenti DSP i mladí vědci sbírat nové zkušenosti ze zahraničních pracovišť.

**8.5 Vysoká škola stručně charakterizuje, jakým způsobem probíhá spolupráce s aplikační sférou na tvorbě a přenosu inovací a jejich komercializace.**

Zemědělská fakulta se v rámci své činnosti v oblasti vědy a výzkumu zaměřuje hlavně na aplikovaný výzkum, o čemž svědčí i řada výzkumných projektů řešených ve spolupráci s podniky. Výsledkem takových projektů jsou výstupy s ochranou duševního vlastnictví, jako patenty nebo užité vzory, ale i metodiky využívané nejen projektovými partnery,

ale i orgány státní a veřejné správy. Konkrétně je možné uvést užitiný vzor na jogurt z pasterovaného mléka, který vznikl ve spolupráci se společností AGRO-LA spol. s r.o. Dále pokračuje úspěšná spolupráce se společností Agrosoft Tábor, s.r.o., se kterou ZF v roce 2021 zahájila řešení dalších 2 projektů s plánovanými aplikovanými výstupy. Těsná spolupráce v rámci řešení projektů probíhá i s dalšími uživateli společných výsledků, ze kterých je možné jmenovat např. farmy Zemědělská Klučenice a.s. nebo VH Agroton s.r.o., společnosti Retorta s.r.o., Moravoseed CZ a.s. nebo HempProduction, ale i další výzkumné organizace, jako např. OSEVA vývoj a výzkum s.r.o. nebo Agritec Plant Research s.r.o. a řadu dalších.

***8.6 Vysoká škola na příkladech z praxe uvede, jakými způsoby podporuje horizontální (tj. mezisektorovou) mobilitu studentů a akademických pracovníků a jejich vzdělávání směřující k rozvoji kompetencí pro inovační podnikání.***

Studenti i akademičtí pracovníci ZF se v roce 2021 podíleli na řadě projektů, v jejichž rámci dochází k přímé spolupráci na optimalizaci a inovaci v podnikání společností. Ze studentských projektů je možné vypíchnout zejména spolupráci se společností AGRO-LA, spol. s r.o. na řešení individuálního studentského projektu GAJU. V rámci projektů realizovaných ve spolupráci s podniky za účelem zvýšení jejich inovačního potenciálu se akademičtí pracovníci ZF podíleli zejména na projektech NAZV nebo TAČR. Cílem všech těchto projektů je zejména zvýšit konkurenceschopnost a inovativnost v podnikání, ale také rozšířit a rozvíjet kompetence studentů, akademických a vědeckých pracovníků. Akademičtí pracovníci přenášejí nové poznatky do výuky a vedou tím studenty k dalšímu rozšiřování znalostí a dovedností.

Mezisektorová spolupráce je rozvíjena i v rámci dalších aktivit ZF, jako např. poskytování služeb v rámci podpory z programu Jihočeské podnikatelské vouchery se společností Herbavita CZ, s.r.o. a Global TS. V rámci vedlejší hospodářské činnosti má ZF široký záběr od fyzických osob, přes zemědělské podniky (ZD Bělčice, ZZN Pelhřimov, Dominant Genetika s.r.o. apod.), ČEZ, VÚRV, ÚKZÚZ a další, až po Zemědělský svaz ČR s plněním celkově ve výši téměř 2 660 000 Kč.

## 9 Zajišťování kvality a hodnocení realizovaných činností

### **9.1 Vysoká škola uvede významné události a skutečnosti týkající se zajišťování kvality a hodnocení realizovaných činností, ke kterým došlo v roce 2021.**

Zemědělská fakulta tradičně využívá jako nástroj hodnocení kvality Model excellence EFQM pro celkové hodnocení všech procesů a to jak v předpokladech, tak i ve výsledcích. ZF již v minulosti získala v dané oblasti několik ocenění. Dále je fakulta zapojena do veškerých aktivit v rámci JU, zejména do akreditačního procesu získávání nových studijních programů, a to v bakalářském, navazujícím magisterském i doktorském stupni studia. Pedagogická a tvůrčí činnost akademických pracovníků byla v roce 2021 hodnocena na základě informací z univerzitního elektronického systému Hodnocení akademických pracovníků (IS HAP). Výsledky IS HAP jsou důležitým nástrojem sloužícím nejen vedení fakulty, ale i vedoucím kateder k vyhodnocení a porovnání výkonu jednotlivých zaměstnanců na jejich pracovišti. Důležitým zdrojem informací v oblasti vzdělávání je i Studentské hodnocení výuky, kdy na základě tohoto nástroje je hodnocena kvalita pedagogické činnosti konkrétních vyučujících. Garanti studijních oborů vypracovali v roce 2021 dodatky k sebehodnotícím zprávám studijních oborů, které byly následně předloženy ke schválení Radou pro vnitřní hodnocení. Vznesené připomínky budou diskutovány na setkáních Rad studijních programů a poté budou tyto připomínky vypořádány při přípravě dodatků v následujícím roce. Garanti studijních programů předložili v listopadu 2021 přehled tzv. ostatních (podstatných) změn za akademický rok 2020/2021 ve studijních programech, se kterými bude seznámena Rada pro vnitřní hodnocení.

#### **9.1.2 Infrastrukturní a další významné projekty**

V roce 2021 byla v rámci projektu IP č. 38 zpracována projektová dokumentace „Rekonstrukce sýpky v areálu Účelového zařízení ZF JU, Na Zlaté stoce 3, 37005 Č. Budějovice“ pro vytvoření budoucího vlastního prostoru k výuce fermentačních procesů ovoce a zeleniny s jeho následným zpracováním a podána žádost o stavební povolení s předpokladem možné demolice a zahájení stavby pavilonu v roce 2022.

Na jaře roku 2021 byla zahájena výstavba „pavilonu chemie“. Součástí investiční akce je demolice stávajícího objektu a jeho náhrada novým třípodlažním objektem Katedry

aplikované chemie a Katedry agroekosystémů ZF JU. V objektu budou umístěny výukové laboratoře, sklady chemického materiálu, učebny a kancelářské zázemí pro potřebu výuky.

## 10 Národní a mezinárodní excelence vysoké školy

### ***10.1 Mezinárodní a významná národní výzkumná, vývojová a tvůrčí činnost, integrace výzkumné infrastruktury do mezinárodních sítí a zapojení vysoké školy do profesních či uměleckých sítí.***

Na Zemědělské fakultě je výzkumná, vývojová a tvůrčí činnost realizována zejména řešením výzkumných i nevýzkumných národních a mezinárodních projektů, ale i v rámci VHČ. V roce 2021 bylo na ZF řešeno celkem 46 vědeckých i nevědeckých projektů. Z mezinárodních projektů byly ukončeny projekty Interreg v rámci přeshraniční spolupráce se Svobodným státem Bavorsko, projekt Inter Cost a Mobility Ministerstva školství, mládeže a tělovýchovy. Dále pokračují projekty H2020, dva projekty Erasmus+ a jeden projekt CEEPUS. Nově byly v roce 2021 zahájeny 2 mezinárodní projekty s podporou Technologické agentury ČR, konkrétně česko-čínský projekt v programu Delta 2 a mezinárodní projekt v programu Epsilon. Z významných národních projektů bylo řešeno 12 projektů Národní agentury pro zemědělský výzkum, 1 projekt MPO ČR, 1 projekt MV ČR, 4 projekty TAČR a 1 projekt OP PIK. Z výsledků získaných během tvůrčí činnosti bylo vytvořeno celkem 55 impaktovaných článků publikovaných v kategoriích Q1 a Q2 dle Web of Science.

### ***10.2 Národní a mezinárodní ocenění vysoké školy.***

Zemědělská fakulta JU v roce 2021 ne získala žádné národní nebo mezinárodní ocenění.

### ***10.3 Mezinárodní hodnocení vysoké školy nebo její součásti, včetně zahraničních akreditací.***

Mezinárodní hodnocení Zemědělské fakulty JU v roce 2021 neprobíhalo. Zemědělská fakulta pokračovala v naplňování závěrů hodnocení Mezinárodního evaluačního panelu (MEP) z roku 2020. Jednalo se o stanovení 5 hlavních výzkumných směrů, které jsou kompatibilní se směry evropského výzkumu: udržitelné zemědělství, zemědělské biotechnologie, kvalita zemědělských produktů a potravin, zemědělství a životní prostředí, zemědělství 4.0. Je kladen důraz na propojování výsledků výzkumu s aplikační sférou a jejími potřebami. Pokračují snahy získat více zahraničních výzkumných projektů.



## 11 Třetí role vysoké školy

### **11.1 Vysoká škola zhodnotí své působení v oblasti přenosu poznatků do praxe (např. centra pro přenos poznatků a technologií, inkubátory, spin-off).**

Uvádíme příklad aktivity ZF JU v dané oblasti: Fakulta provozuje minipivovar, zde je navázána smluvní spolupráce s podnikem Budějovický Budvar n. p. V experimentálním režimu zde jsou ověřovány variantní technologické postupy při vaření piva. Průběžně probíhají další úpravy provozu tak, aby pivovar mohl stále lépe k danému experimentálnímu účelu sloužit. V přiměřeném rozsahu byla obdobně připravena zpracovna mléka a masa.

### **11.2 Vysoká škola charakterizuje svoje působení v regionu (ne jen v regionu svého sídla, ale i případných dalších). Uvede, jakým způsobem probíhá spolupráce s regionálními samosprávami a významnými institucemi v regionu (např. na přípravě strategií a plánů rozvoje regionu, řešení environmentálních a sociálních problémů.)**

Zemědělská fakulta zohledňuje regionální charakteristiky a specifika přímo při tvorbě svých strategických dokumentů, kde se jeden z klíčových bodů přímo zabývá regionální problematikou. Dále Zemědělská fakulta spolupracuje v regionu na mnoha úrovních od Jihočeského vědecko-technického parku, a.s., Agrární komoru, řadu středních škol, přes podniky (smlouva o spolupráci s národním podnikem Budějovický Budvar), po regionální zemědělská družstva. ZF JU je již 15 let provozovatelem útulku zvířat, jehož zřizovatelem je Magistrát města České Budějovice. ZF JU je také výrobcem regionálních výrobků (např. tradiční české pivo Čtyrák) a ve spolupráci se Svobodným státem Bavorsko otevřela v Českých Budějovicích Muzeum pivovarnictví.

### **11.3 Vysoká škola charakterizuje své nadregionální působení a význam (existuje-li).**

Uvádíme příklad aktivity ZF JU v dané oblasti: Smlouva o dílo s Ministerstvem zemědělství ČR: odborná podpora zemědělským podnikům, krajským úřadům, ČIŽP a dalším dotčeným subjektům napříč Českou republikou – konzultace a poradenská činnost v otázkách technického řešení a možnosti implementace nejlepších dostupných technik (BAT), realizace a vyhodnocení měření pro potřeby provozovatele zařízení a další. Příprava podkladů pro jednání Ministerstva zemědělství na Evropské úrovni.

Smlouva o dílo s PRO BIO svazem ekologických zemědělců: realizace odrůdového zkoušení (pšenice setá, ječmen jarní) pro Seznam doporučených odrůd pod odbornou supervizí Ústředního kontrolního a zkušebního ústavu zemědělského.

## Seznam příloh

**Příloha 1 – Organizační struktura ZF JU a její změny v průběhu roku 2021**

**Příloha 2 – Tabulková část Výroční zprávy o činnosti (VZoČ) ZF JU za rok 2021**

Seznam tabulek přílohy 2:

<b>Tabulka</b>	<b>Název</b>
Tab. 2.1	Akreditované studijní programy (počty) – Zemědělská fakulta JU
Tab. 2.2	Studijní programy v cizím jazyce (počty) – Zemědělská fakulta JU
Tab. 2.3	Aktivity v rámci programů CŽV a ostatní aktivity – Zemědělská fakulta JU
Tab. 3.1	Studenti v akreditovaných studijních programech (počty studií) – Zemědělská fakulta JU
Tab. 3.2	Studijní neúspěšnost 1. ročníku studia (v %) – Zemědělská fakulta JU
Tab. 4.1	Absolventi akreditovaných studijních programů (počty absolvovaných studií) Zemědělská fakulta JU
Tab. 5.1	Zájem o studium – Zemědělská fakulta JU
Tab. 6.1	Akademičtí, vědečtí a ostatní zaměstnanci (průměrné přepočtené počty) – Zemědělská fakulta JU
Tab. 6.2	Počty akademických a vědeckých pracovníků podle rozsahu pracovních úvazků a nejvyšší dosažené kvalifikace (počty fyzických osob dle rozsahu úvazků) – Zemědělská fakulta JU
Tab. 6.3	Vedoucí pracovníci (fyzické osoby) – Zemědělská fakulta JU
Tab. 6.4	Akademičtí a vědečtí pracovníci s cizím státním občanstvím (průměrné přepočtené počty) – Zemědělská fakulta JU
Tab. 6.5	Nově jmenovaní docenti a profesori (počty) – Zemědělská fakulta JU
Tab. 7.1	Zapojení ZF JU do programů mezinárodní spolupráce (bez ohledu na zdroj financování)
Tab. 7.2	Mobilita studentů, akademických a ostatních pracovníků podle zemí (bez ohledu na zdroj financování)
Tab. 7.3	Mobilita absolventů (počty a podíly absolvovaných studií) – Zemědělská fakulta JU
Tab. 8.1	Konference (spolu)pořádané ZF JU (počty)
Tab. 8.2	Odborníci z aplikační sféry podílející se na výuce a na praxi v akreditovaných studijních programech (počty)
Tab. 8.3	Studijní programy/obory, které mají ve své obsahové náplni povinné absolvování odborné praxe po dobu alespoň 1 měsíce (počty)

*Příloha 1 – Organizační struktura ZF JU a její změny v průběhu roku  
2021*



## ZEMĚDĚLSKÁ FAKULTA JIHOČESKÉ UNIVERZITY V ČESKÝCH BUDĚJOVICÍCH

1. ledna 2021

### Organizační schéma Zemědělské fakulty

Orgány fakulty: Akademický senát, Vědecká rada a děkan fakulty

Děkan fakulty

**doc. RNDr. Petr Bartoš, Ph.D.**

řídí tyto útvary:

#### Proděkaní

Proděkan pro pedagogickou činnost

Dr. Ing. Jaromír Kadlec

Studijní oddělení

Vedoucí

Ing. Petra Jurásková

Studijní referenti

Ing. Milan Hasman, Ph.D.

Věra Trapková

Ladislava Voláková

Proděkan pro vědu a výzkum

doc. Ing. Jan Bárta, Ph.D.

Oddělení vědy a výzkumu

Ing. Jana Skalická, Ph.D.

Ing. Petr Tejml, Ph.D.

Proděkan pro zahraniční vztahy

doc. Ing. Petr Konvalina, Ph.D.

Oddělení vnějších vztahů

Karla Dvořáková

Mgr. Jaroslava Vondrášková, Ph.D.

Mgr. Eva Hovorková, Ph.D.

Proděkanka pro vnitřní hodnocení a akreditace

Ing. Andrea Bohatá, Ph.D.

#### Sekretářka děkana

Šárka Strobová

#### Asistent děkana

Ing. Jan Tesař

#### Personální oddělení

Bc. Klára Papežová, DiS

#### Centrum informačních technologií

Vedoucí

Mgr. Roman Bumbálek

Technici

Roman Letňanský

Ing. Jan Kresan

Michael Fuksa



## Katedry

Katedra genetiky a zemědělských biotechnologií	
Vedoucí katedry	prof. Ing. Vladislav Čurn, Ph.D.
Účelové zařízení pokusné pozemky	
Katedra aplikované chemie	
Vedoucí katedry	prof. Ing. Martin Křížek, CSc.
Katedra agroekosystémů	
Vedoucí katedry	doc. Ing. Petr Konvalina, Ph.D.
Katedra zemědělské, dopravní a manipulační techniky	
Vedoucí katedry	Ing. Luboš Smutný, Ph.D.
Katedra zootechnických věd	
Vedoucí katedry	prof. Ing. Miloslav Šoch, CSc., dr. h. c.
Účelové zařízení Čtyři Dvory	
Katedra potravinářských biotechnologií a kvality zemědělských produktů	
Vedoucí katedry	doc. Ing. Pavel Smetana, Ph.D.
Výukový minipivovar	
Muzeum vaření piva	
Katedra biologických disciplín	
Vedoucí katedry	doc. Ing. Michal Berec, Ph.D.
Katedra krajinného managementu	
Vedoucí katedry	doc. Ing. Pavel Ondr, CSc.
Katedra rostlinné výroby	
Vedoucí katedry	doc. Ing. Jan Bárta, Ph.D.
Katedra aplikované ekologie	
Vedoucí katedry	doc. Ing. Jakub Brom, Ph.D.

## Tajemník

Ekonomické oddělení	Mgr. Michal Marušák
Vedoucí	Pavλίna Pincová
Účetní	Ing. Jaroslava Holbojová (0,5 úvazku) Ing. Zuzana Šeredová
Oddělení rozvoje fakulty a správy budov	Zdeněk Dvořák
Oddělení marketingu	Bc. Kateřina Janoušková
Správní oddělení	Jana Kropáčková (0,5 úvazku) Ing. Markéta Fusková



Oddělení energetiky

Jaroslav Ovečka (0,25 úvazku)

Oddělení údržby a autodopravy

Vedoucí

Údržbář

Milan Tesař

Tomáš Mičan

Datum: 1.1.2021

Zpracoval Mgr. Michal Marušák



## ZEMĚDĚLSKÁ FAKULTA JIHOČESKÉ UNIVERZITY V ČESKÝCH BUDĚJOVICÍCH

1. března 2021

### Organizační schéma Zemědělské fakulty

Orgány fakulty: Akademický senát, Vědecká rada a děkan fakulty

Děkan fakulty

**doc. RNDr. Petr Bartoš, Ph.D.**

řídí tyto útvary:

#### Proděkaní

Proděkan pro pedagogickou činnost

Dr. Ing. Jaromír Kadlec

Studijní oddělení

Vedoucí

Ing. Petra Jurásková

Studijní referenti

Ing. Milan Hasman, Ph.D.

Věra Trapková

Ladislava Voláková

Proděkan pro vědu a výzkum

doc. Ing. Jan Bárta, Ph.D.

Oddělení vědy a výzkumu

Ing. Jana Skalická, Ph.D.

Proděkan pro zahraniční vztahy

doc. Ing. Petr Konvalina, Ph.D.

Oddělení vnějších vztahů

Karla Dvořáková

Mgr. Jaroslava Vondrášková, Ph.D.

Mgr. Eva Hovorková, Ph.D.

Proděkanka pro vnitřní hodnocení a akreditace

Ing. Andrea Bohatá, Ph.D.

**Sekretářka děkana**

Šárka Střobová

**Asistent děkana**

Ing. Jan Tesař

**Personální oddělení**

Bc. Klára Papežová, DiS.

**Centrum informačních technologií**

Vedoucí

Mgr. Roman Bumbálek

Technici

Roman Letňanský

Ing. Jan Kresan

Michael Fuksa





## Katedry

Katedra genetiky a zemědělských biotechnologií	
Vedoucí katedry	prof. Ing. Vladislav Čurn, Ph.D.
Katedra aplikované chemie	
Vedoucí katedry	prof. Ing. Martin Křížek, CSc.
Katedra agroekosystémů	
Vedoucí katedry	doc. Ing. Petr Konvalina, Ph.D.
Katedra zemědělské, dopravní a manipulační techniky	
Vedoucí katedry	Ing. Luboš Smutný, Ph.D.
Katedra zootechnických věd	
Vedoucí katedry	prof. Ing. Miloslav Šoch, CSc., dr. h. c.
Účelové zařízení Čtyři Dvory	
Katedra potravinářských biotechnologií a kvality zemědělských produktů	
Vedoucí katedry	doc. Ing. Pavel Smetana, Ph.D.
Výukový minipivovar	
Muzeum pivovarnictví	
Katedra biologických disciplín	
Vedoucí katedry	doc. Ing. Michal Berec, Ph.D.
Katedra krajinného managementu	
Vedoucí katedry	doc. Ing. Pavel Ondr, CSc.
Katedra rostlinné výroby	
Vedoucí katedry	doc. Ing. Jan Bárta, Ph.D.
Účelové zařízení pokusné pozemky	
Katedra aplikované ekologie	
Vedoucí katedry	doc. Ing. Jakub Brom, Ph.D.

## Tajemník

Ekonomické oddělení	Mgr. Michal Marušák
Vedoucí	Pavčina Pincová
Účetní	Dana Mičanová
	Ing. Zuzana Šeredová
Oddělení rozvoje fakulty a správy budov	Zdeněk Dvořák
Oddělení marketingu	Bc. Kateřina Janoušková
Správní oddělení	Jana Kropáčková
	Ing. Markéta Fusková



Oddělení energetiky

Jaroslav Ovečka

Oddělení údržby a autodopravy

Vedoucí

Údržbář

Milan Tesař

Tomáš Mičan

Datum: 1. 3. 2021

Zpracoval Mgr. Michal Marušák



## ZEMĚDĚLSKÁ FAKULTA JIHOČESKÉ UNIVERZITY V ČESKÝCH BUDĚJOVICÍCH

1. září 2021

### Organizační schéma Zemědělské fakulty

Orgány fakulty: Akademický senát, Vědecká rada a děkan fakulty

Děkan fakulty

**doc. RNDr. Petr Bartoš, Ph.D.**

řídí tyto útvary:

#### Proděkani

Proděkan pro pedagogickou činnost

Dr. Ing. Jaromír Kadlec

Studijní oddělení

Vedoucí

Ing. Petra Jurásková

Studijní referenti

Ing. Hana Kábelová

Věra Trapková

Ladislava Voláková

Proděkan pro vědu a výzkum

doc. Ing. Jan Bárta, Ph.D.

Oddělení vědy a výzkumu

Ing. Jana Skalická, Ph.D.

Proděkan pro zahraniční vztahy

doc. Ing. Petr Konvalina, Ph.D.

Oddělení vnějších vztahů

Karla Dvořáková

Mgr. Jaroslava Vondrášková, Ph.D.

Mgr. Eva Hovorková, Ph.D.

Proděkanka pro vnitřní hodnocení a akreditace

Ing. Andrea Bohatá, Ph.D.

#### Sekretářka děkana

Šárka Střobová

#### Asistent děkana

Ing. Jan Tesař

#### Personální oddělení

Bc. Klára Papežová, DiS

#### Manažer spolupráce s aplikační sférou

Ing. Petr Kratochvíl

Technologický skaut ZF JU

Ing. Tomáš Zoubek

#### Centrum informačních technologií

Vedoucí

Mgr. Roman Bumbálek

Technici

Ing. Jan Kresan

Michael Fuksa



## Katedry

Katedra genetiky a zemědělských biotechnologií	
Vedoucí katedry	prof. Ing. Vladislav Čurn, Ph.D.
Katedra aplikované chemie	
Vedoucí katedry	prof. Ing. Martin Křížek, CSc.
Katedra agroekosystémů	
Vedoucí katedry	doc. Ing. Petr Konvalina, Ph.D.
Katedra zemědělské, dopravní a manipulační techniky	
Vedoucí katedry	Ing. Luboš Smutný, Ph.D.
Katedra zootechnických věd	
Vedoucí katedry	prof. Ing. Miloslav Šoch, CSc., dr. h. c.
Účelové zařízení Čtyři Dvory	
Katedra potravinářských biotechnologií a kvality zemědělských produktů	
Vedoucí katedry	doc. Ing. Pavel Smetana, Ph.D.
Výukový minipivovar	
Muzeum pivovarnictví	
Katedra biologických disciplín	
Vedoucí katedry	doc. Ing. Michal Berec, Ph.D.
Katedra krajinného managementu	
Vedoucí katedry	doc. Ing. Pavel Ondr, CSc.
Katedra rostlinné výroby	
Vedoucí katedry	doc. Ing. Jan Bárta, Ph.D.
Účelové zařízení pokusné pozemky	
Katedra aplikované ekologie	
Vedoucí katedry	doc. Ing. Jakub Brom, Ph.D.

## Tajemník

Ekonomické oddělení	Mgr. Michal Marušák
Vedoucí	Pavλίna Pincová
Účetní	Dana Mičanová
	Ing. Zuzana Šeredová
Oddělení rozvoje fakulty a správy budov	Zdeněk Dvořák
Oddělení marketingu	Mgr. Tereza Horská Bc. Kateřina Janoušková (0,5 úvazku)
Správní oddělení	Jana Kropáčková (0,5 úvazku) Ing. Markéta Fusková



Oddělení energetiky

Jaroslav Ovečka (0,25 úvazku)

Oddělení údržby a autodopravy

Vedoucí

Údržbář

Milan Tesař

Tomáš Mičan

Datum: 1.9.2021

Zpracoval Mgr. Michal Marušák

## Příloha 2 – Tabulková část Výroční zprávy o činnosti (VZoČ) ZF JU za rok 2021

Tab. 2.1 Akreditované studijní programy (počty) – Zemědělská fakulta JU

Široce vymezené obory ISCED-F	kód	Bakalářské studium		Magisterské studium		Navazující magisterské studium		Doktorské studium		Celkem
		P	K/D	P	K/D	P	K/D	P	K/D	
Vzdělávání a výchova	01	1				1				2
Přírodní vědy, matematika a statistika	05					1	1	3	3	8
Technika, výroba a stavebnictví	07	1				1				2
Zemědělství, lesnictví, rybářství a veterinářství	08	10	8			7	5	6	6	42
<b>Celkem</b>		12	8	0	0	10	6	9	9	54

Pozn.: P – prezenční forma, K/D – kombinovaná/distanční forma.

Tab. 2.2 Studijní programy v cizím jazyce (počty) – Zemědělská fakulta JU

Široce vymezené obory ISCED-F	kód	Bakalářské studium		Magisterské studium		Navazující magisterské studium		Doktorské studium		Celkem
		P	K/D	P	K/D	P	K/D	P	K/D	
Zemědělství, lesnictví, rybářství a veterinářství	08					1				1
<b>Celkem</b>		0	0	0	0	1	0	0	0	1

**Tab. 2.3 Aktivity v rámci programů ČŽV a ostatní aktivity – Zemědělská fakulta JU**

Název aktivity	Termín konání	Počet účastníků
Pracovník spilky a pivovarského sklepa	16. 9. – 13. 12.	8
Vaření piva	13. 4. – 23. 11.	21
ČŽV v rámci profesní přípravy učitelů (studijní program B7501 Doplnkové pedagogické studium, studijní obor 7504R004 Studium v oblasti pedagogických věd – učitelství všeobecně vzdělávacích předmětů na 2. stupni ZŠ a SŠ, akreditováno na PF).	průběžně	3–5 ročně
Odchov telat na pranýři	29. 11. 2021	52
Moderní trendy ve výživě zvířat	30. 11. 2021	42
Kurz ČŽV Jezdectví 1	11. 10. – 17. 12.	3
Den otevřených dveří JU (online)	22. 1. 2021	-
Oslavy 30 let JU	10. 9. 2021	-
Noc vědců 2021	24. 9. 2021	-
Veletrh Vzdělání a řemeslo	4-6. 11. 2021	-
Uplatnění sýrových výrobků v gastronomii	22. 3. 2021	13
Inovační procesy v mlékárenském průmyslu	24. 3. 2021	13
Trendy při balení sýrů	29. 3. 2021	16
Série přednášek a workshopů Environmentální aspekty zemědělství, LPIS, péče o krajinu (odborník z praxe - Mgr. Martin Střelec - součást Case study H2020 NEXTFOOD)	15. 3., 22. 3., 12. 4., 19. 4. 2021	9
Dr. Marjolein Elings (Wageningen University) – přednáška Target groups in social farming (on-line)	19. 5. 2021	10
Rozvoj komunikačních a prezentačních dovedností	4. 6. 2021	9
18. ročník cyklu seminářů studentů doktorského studia s názvem "Molecular approaches in plant breeding"	22. 6. 2021	14
Aplikace vědecko-výzkumných poznatků v tvůrčí činnosti	24. 6. 2021	16
Kurz klonování pro doktorandy	12. – 14. 7. a 10. – 13. 8. 2021	5+5
Workshop Agroecological vocational training for farmers (transnational project meeting projektu ERASMUS+ trAEce, prezentace odborníků z univerzit v Gödöllő (HU) a Českých Budějovicích (JCU), workshop s experty z praxe – Grand Farm (A), GAIA (PT) a ACNT (RO). Za ZF JU přednáška a workshop Introduction to agroecology (Workshop proběhl na Grand Farm v Rakousku a byl přenášán on-line k zájemcům z partnerských institucí)	2. – 5. 8. 2021	20
IV. Letní škola molekulární biologie a biotechnologie 2021	23. – 27. 8. 2021	6
Aktuální výzkum a vzdělávání v ekologickém zemědělství - Prezentace v rámci ENOAT (Evropská síť pedagogů a vědců v ekologickém zemědělství) meeting v Mariboru (SI), za ZF JU přednášky GHG emissions from agriculture, Organic products in public catering	25. – 27. 8. 2021	25
Setkání pracovní skupiny ČÍŽP	26. 8. 2021	16
Zhodnocení výlisků olejnin - workshop	6. 10. 2021	30
Možnosti vzdělávání a školení pro zemědělce v rámci agroekologie - workshop a přednášky pro poradce, zemědělce, vědecké a pedagogické pracovníky (multiplier event projektu ERASMUS+ trAEce)	8. 10. 2021	15
Seminář BAT centra JU ve spolupráci s ČÍŽP	10. 11. 2021	20
Přednáška Organic crop rotations (expert z BOKU Wien - Doc. Ing. Reinhard Neugschwandner, Ph.D. - součást Case study H2020 NEXTFOOD)	11. 10. 2021	9
Agroecology – Joint staff training (Agroekologický intenzivní kurz v rámci projektu ERASMUS+ trAEce v Palmele v Potrugalsku)	24. – 30. 10. 2021	2
Přednáška Biodiverzita v zemědělské krajině (odborník z praxe - Mgr. Martin Střelec - součást Case study H2020 NEXTFOOD)	8. 11. 2021	9
Den VÚM – webinář z konference	9. 11. 2021	27
Přednáška a workshop LPIS – environmentální aspekty (odborník z praxe - Mgr. Martin Střelec - součást Case study H2020 NEXTFOOD)	15. 11. 2021	9
Natáčení propagačního videa pro JU na Katedře aplikované chemie	11. 1. 2021	-

Tab. 3.1 Studenti v akreditovaných studijních programech (počty studií) – Zemědělská fakulta JU

Široce vymezené obory ISCED-F	kód	Bakalářské studium		Magisterské studium		Navazující magisterské studium		Doktorské studium		Celkem
		P	K/D	P	K/D	P	K/D	P	K/D	
Přírodní vědy, matematika a statistika	05					9	7	22	13	51
Technika, výroba a stavebnictví	07	54				68	2			124
Zemědělství, lesnictví, rybářství a veterinářství	08	425	161			113	79	67	24	869
<b>Celkem</b>		<b>479</b>	<b>161</b>			<b>190</b>	<b>88</b>	<b>89</b>	<b>37</b>	<b>1044</b>
z toho počet žen		256	100			92	58	41	16	563
z toho počet cizinců		12	2			4	1	8	1	28

Tab. 3.2 Studijní neúspěšnost 1. ročníku studia (v %) – Zemědělská fakulta JU

Fakulta	Bakalářské studium			Magisterské studium			Navazující magisterské studium			Doktorské studium			Celkem
	P	K/D	Celk.	P	K/D	Celk.	P	K/D	Celk.	P	K/D	Celk.	
Zemědělská fakulta JU	55,6	59,0	56,4				21,0	28,9	23,1	35,0	30,0	33,3	45,5

Pozn.: Studijní neúspěšnost se rozumí podíl počtu studií započatých v kalendářním roce n a součtu neúspěšných studií této kohorty v kalendářních letech n a n+1. P – prezenční forma, K/D – kombinovaná/distanční forma.

Tab. 4.1 Absolventi akreditovaných studijních programů (počty absolvovaných studií) – Zemědělská fakulta JU

Široce vymezené obory ISCED-F	kód	Bakalářské studium		Magisterské studium		Navazující magisterské studium		Doktorské studium		Celkem
		P	K/D	P	K/D	P	K/D	P	K/D	
Přírodní vědy, matematika a statistika	05							2		2
Technika, výroba a stavebnictví	07					38	2			40
Zemědělství, lesnictví, rybářství a veterinářství	08	89	19			79	32	3		222
<b>Celkem</b>		<b>89</b>	<b>19</b>			<b>117</b>	<b>34</b>	<b>5</b>		<b>264</b>
z toho počet žen		41	15			62	22	4		144
z toho počet cizinců		2				4		1		7



Tab. 5.1 Zájem o studium – Zemědělská fakulta JU

Široce vymezené obory ISCED-F	kód	Bakalářské studium				Magisterské studium				Navazující magisterské studium				Doktorské studium			
		Počet uchazečů	Počet přihlášek	Počet přijetí	Počet zápisů ke studiu	Počet uchazečů	Počet přihlášek	Počet přijetí	Počet zápisů ke studiu	Počet uchazečů	Počet přihlášek	Počet přijetí	Počet zápisů ke studiu	Počet uchazečů	Počet přihlášek	Počet přijetí	Počet zápisů ke studiu
Přírodní vědy, matematika a statistika	05									21	21	21	17				
Technika, výroba a stavebnictví	07	68	68	68	42					66	67	67	43				
Zemědělství, lesnictví, rybářství a veterinářství	08	467	533	533	314					99	106	106	87	42	42	42	39
<b>Celkem</b>		<b>523</b>	<b>601</b>	<b>601</b>	<b>356</b>					<b>172</b>	<b>194</b>	<b>194</b>	<b>147</b>	<b>42</b>	<b>42</b>	<b>42</b>	<b>39</b>

Tab. 6.1 Akademičtí, vědečtí a ostatní zaměstnanci (průměrné přepočtené počty) – Zemědělská fakulta JU

Součást JU	Akademičtí pracovníci								Vědečtí pracovníci			Ostatní zaměstnanci	Celkem zaměstnanci
	Celkem akademičtí pracovníci	Profesoři	Docenti	Odborní asistenti	Asistenti	Lektoři	Pedagogičtí pracovníci VaV	Mimořádní profesoři	Postdoktorandi ("postdok")	VaV prac. nespádající do ostatních kategorií	Ostatní pracovníci VaV		
Zemědělská fakulta JU	79,059	9,237	21,455	47,893		0,033	0,442		1,383	7,646	0,583	54,571	143,242
z toho ženy	24,802	1,000	6,000	17,802					0,917	6,208	0,583	33,192	65,702

Pozn.: **Průměrné přepočtené počty** – Podíl celkového počtu skutečně odpracovaných hodin za sledované období od 1. 1. do 31. 12. všemi pracovníky ve sledované kategorii (vč. DPC, mimo DPP) a celkového ročního fondu pracovní doby připadajícího na jednoho zaměstnance pracujícího na plnou pracovní dobu. **Pedagogičtí pracovníci VaV** – vědečtí, výzkumní a vývojoví pracovníci podílejší se na pedagogické činnosti. **Vědecký pracovník** – osoba, která není akademickým pracovníkem dle § 70 zákona č. 111/1998 Sb., o vysokých školách. **Postdoktorand ("postdok")** – pracovník vysoké školy do pěti let po obhájení akademického titulu Ph.D., nebo jeho ekvivalentu. Pracuje jako součást vědeckého týmu dané instituce obvykle pod vedením zkušených vědeckých pracovníků na konkrétním úkolu a publikuje své výsledky samostatně i v rámci tvůrčího týmu. Má s výzkumnou institucí uzavřen pracovní poměr na dobu určitou (v trvání 1–3 let) na jedno, maximálně tři období po sobě. Jeho mzda podléhá pravidlům mzdového systému dané instituce, přičemž vedle toho může získat odměny v rámci výzkumných grantových projektů. **Ostatní pracovníci VaV** – techničtí a odborní pracovníci, kteří se přímo nepodílejí na výzkumu, ale jsou pro výzkumnou činnost nepostradatelní (např. obsluha research facility). **Ostatní zaměstnanci** – všichni další pracovníci, kteří se přímo nepodílejí na vzdělávání a výzkumu; jedná se tedy zejména o administrativní, technické a jiné zaměstnance. Uvedené vymezení jednotlivých kategorií zaměstnanců/ pracovníků platí pro tab. 6.1, 6.2 a 6.3.

Tab. 6.2 Počty akademických a vědeckých pracovníků podle rozsahu pracovních úvazků a nejvyšší dosažené kvalifikace (počty fyzických osob dle rozsahu úvazků) – Zemědělská fakulta JU

Rozsah úvazků	Akademičtí pracovníci								Vědečtí prac.		Celkem	z toho ženy
	Profesoři		Docenti		DrSc., CSc., Dr., Ph.D., Th.D.		Ostatní					
	Celk.	ženy	Celk.	ženy	Celk.	ženy	Celk.	ženy	Celk.	ženy		
do 0,3	3		3		2	2	5	4			13	6
0,31–0,5	3		1		2	1	2		1	1	9	2
0,51–0,7					2		1				3	
0,71–1,0	7	1	21	6	39	19	7		9	7	83	33
Více než 1,0												
<b>Celkem</b>	<b>13</b>	<b>1</b>	<b>25</b>	<b>6</b>	<b>45</b>	<b>22</b>	<b>15</b>	<b>4</b>	<b>10</b>	<b>8</b>	<b>108</b>	<b>41</b>

Tab. 6.3 Vedoucí pracovníci (fyzické osoby) – Zemědělská fakulta JU

Součást JU	Děkan	Proděkan	Akadem. senát	Vědecká rada	Tajemník	Správní rada	Ředitel ústavu, vysok. zeměděl. nebo lesního statku	Vedoucí katedry/ institutu/ výzkumn. pracoviště	Vedoucí pracovníci celkem
Zemědělská fakulta JU	1	4	15	24	1			10	55
z toho ženy	0	1	3	4	0			0	8

Pozn.: Údaj „JU celkem“ nemusí odrážet reálný stav fyzických osob (jedna osoba může v rámci fakulty zastávat více pozic), jedná se o prostý součet buněk.

Tab. 6.4 Akademičtí a vědečtí pracovníci s cizím státním občanstvím (průměrné přepočtené počty) – Zemědělská fakulta JU

Struktura pracovníků	Akademičtí pracovníci						Vědečtí pracovníci			Ostatní zaměstnanci
	Profesoři	Docenti	Odborní asistenti	Asistenti	Lektoři	Pedagogičtí pracovníci VaV	Post-doktorandi ("postdok")	VaV prac. nespádající do ostatních kategorií	Ostatní pracovníci VaV	
<b>Celkem</b>	<b>0,200</b>						<b>0,250</b>			<b>0,117</b>
v tom:										
Německo										
Polsko										0,017
Rakousko										
Slovensko	0,200									
ostatní státy EU										
ostatní státy mimo EU							0,250			0,100
ženy z celkového počtu (bez ohledu na státní občanství)							0,250			

Tab. 6.5 Nově jmenovaní docenti a profesoři (počty) – Zemědělská fakulta JU

Struktura nově jmenovaných	Počet			Věkový průměr nově jmenovaných
	Na JU		Kmenoví zaměstnanci JU jmenovaní na jiné VŠ	
	Celkem	z toho kmenoví zaměstnanci JU		
<b>Profesoři jmenovaní v roce 2021</b>	0	0	0	
z toho ženy	0	0	0	
<b>Docenti jmenovaní v roce 2021</b>	3	3	0	45
z toho ženy	0	0	0	

Tab. 7.1 Zapojení ZF JU do programů mezinárodní spolupráce (bez ohledu na zdroj financování)

	H2020 / 7. rámcový program EK		Ostatní	Celkem
	Celkem	z toho Marie-Curie Actions		
Počet projektů	1		0	1
Počet vyslaných studentů	0			0
Počet přijatých studentů	0			0
Počet vyslaných akademických a vědeckých pracovníků	1			1
Počet přijatých akademických a vědeckých pracovníků	0			0
Dotace (v tis. Kč)	5962,5			5962,5

Pozn.: V případě výjezdů i příjezdů studentů se vykazují pouze pobyty, jejichž celková délka byla delší než 4 týdny (28 dní). V případě výjezdů i příjezdů akademických a ostatních pracovníků se vykazují všechny pobyty bez ohledu na délku jejich trvání. V obou případech jsou započítány i pobyty, které započaly v roce 2020 a skončily v roce 2021. Uvedené částky představují celkové finanční zdroje projektů, včetně spolufinancování MŠMT.

Tab. 7.2 Mobilita studentů, akademických a ostatních pracovníků podle zemí (bez ohledu na zdroj financování)

Země	Počet vyslaných studentů			Počet přijatých studentů		Počet vyslaných akad. prac.	Počet přijatých akad. prac.	Počet vyslaných ostatních prac.	Počet přijatých ostatních prac.	Celkem za zemi
	Celkem	z toho absol. stáže	Z toho virtuálně	Z toho virtuálně	Celkem					
Rakouská republika	2					3				5
Belgické království	3									3
Bulharská republika	1							1		2
Chorvatská republika						2				2
Dánské království						1				1
Estonská republika	2									2
Francouzská republika	1				1					2
Spolková republika Německo						1				1
Indonéská republika					1					1
Islandská republika						1				1
Irsko						1				1
Italská republika	1									1
Korejská republika	2				1					3
Norské království						1				1
Polská republika	4				2	1		4		11
Portugalská republika						2			2	4
Rumunsko	2					4				6
Slovenská republika	1				4	1				6
Španělské království	1					1		1		3
Švédské království						1				1
Turecká republika	3				1	1				5
Spojené království Velké Británie a Severního Irsku	1									1
<b>Celkem</b>	<b>24</b>				<b>10</b>	<b>21</b>		<b>6</b>	<b>2</b>	<b>63</b>

Pozn.: V případě výjezdů i příjezdů studentů se vykazují pouze pobyty, jejichž celková délka byla alespoň 2 týdny (14 dní). V případě výjezdů i příjezdů akademických a ostatních pracovníků se vykazují pobyty v trvání alespoň 5 dní. V obou případech jsou započítány i pobyty, které započaly v roce 2020 a skončily v roce 2021. Absolventskou stáží se rozumí praktická stáž v zahraničním podniku nebo organizaci v délce 2–12 měsíců, která je započatá po úspěšném absolvování studia a ukončená do jednoho roku od absolvování studia. Absolventská stáž je realizována na základě trojstranné dohody mezi studentem, vysílající vysokoškolskou institucí a přijímající organizací, institucí, podnikem.

Tab. 7.3 Mobilita absolventů (počty a podíly absolvovaných studií) – Zemědělská fakulta JU

	Bakalářské studium		Magisterské studium		Navazující magisterské studium		Doktorské studium		Celkem	
	podíl	počet	podíl	počet	podíl	počet	podíl	počet	podíl	počet
Podíl a počet absolventů, kteří během svého studia vyjeli na zahraniční pobyt v délce alespoň 14 dní					2,6%	4,0	40,0%	2,0	2,3%	6,0
Podíl a počet absolventů doktorského studia, u nichž délka zahraničního pobytu dosáhla alespoň 1 měsíc (tj. 30 dní)							20,0%	1,0	20,0%	1,0

Tab. 8.1 Konference (spolu)pořádané ZF JU (počty)

Součást JU	S počtem účastníků vyšším než 60		Mezinárodní konference	
	Fyzické	Virtuální	Fyzické	Virtuální
Zemědělská fakulta JU	0	0	0	0

Pozn.: Pokud je jedna konference s více než 60 účastníky a zároveň je i mezinárodní, je vykazána v obou sloupcích. Pokud konference splnila pouze jedno z kritérií, je vykazána v příslušném sloupci, pokud žádné z kritérií, do tabulky není zahrnuta. Mezinárodní konference je taková konference, které se účastní alespoň jeden zahraniční řečník a jejíž všechny příspěvky jsou lokalizované do alespoň jednoho z následujících jazyků – angličtina, francouzština, němčina, nebo do jazyka vlastního oborového zaměření dané konference, např. pro filologické obory.

Tab. 8.2 Odborníci z aplikační sféry podílející se na výuce a na praxi v akreditovaných studijních programech (počty)

Fakulta JU	Osoby mající pracovní vztah s JU nebo její součástí			Osoby nemající pracovní vztah s JU nebo její součástí		
	Počet osob podílejících se na výuce	Počet osob podílejících se na vedení závěrečné práce	Počet osob podílejících se na praxi	Počet osob podílejících se na výuce	Počet osob podílejících se na vedení závěrečné práce	Počet osob podílejících se na praxi
Zemědělská fakulta JU	23	2	1	26	17	97
z toho ženy	5	0	0	6	4	31

Pozn.: Do tabulky jsou zahrnuti odborníci z aplikační sféry podílející se alespoň z jedné třetiny časového rozvrhu na výuce alespoň jednoho kurzu nebo jsou vedoucími závěrečné práce studenta. Pokud je daný pracovník kmenovým zaměstnancem JU/fakulty, má minimálně stejný velký úvazek i mimo JU/fakultu.

Tab. 8.3 Studijní programy/obory, které mají ve své obsahové náplni povinné absolvování odborné praxe po dobu alespoň 1 měsíce (počty)

Fakulta JU	Počty studijních programů/oborů	Počty aktivních studií					
		Bakalářské studium		Magisterské studium		Navazující magisterské	
		Akademický profil	Profesní profil	Akademický profil	Profesní profil	Akademický profil	Profesní profil
Zemědělská fakulta JU	13	47	18	0	0	75	0

Pozn.: Povinnou praxí se rozumí taková, která je součástí akreditace daného studijního programu/oboru, přičemž se může jednat o součást některého z předmětů či o samostatný předmět. Jedná se o odbornou profesní praxi. Doba trvání jednotlivých povinných praxí mohla být i kratší, ale v součtu musela dosahovat alespoň 1 měsíce.